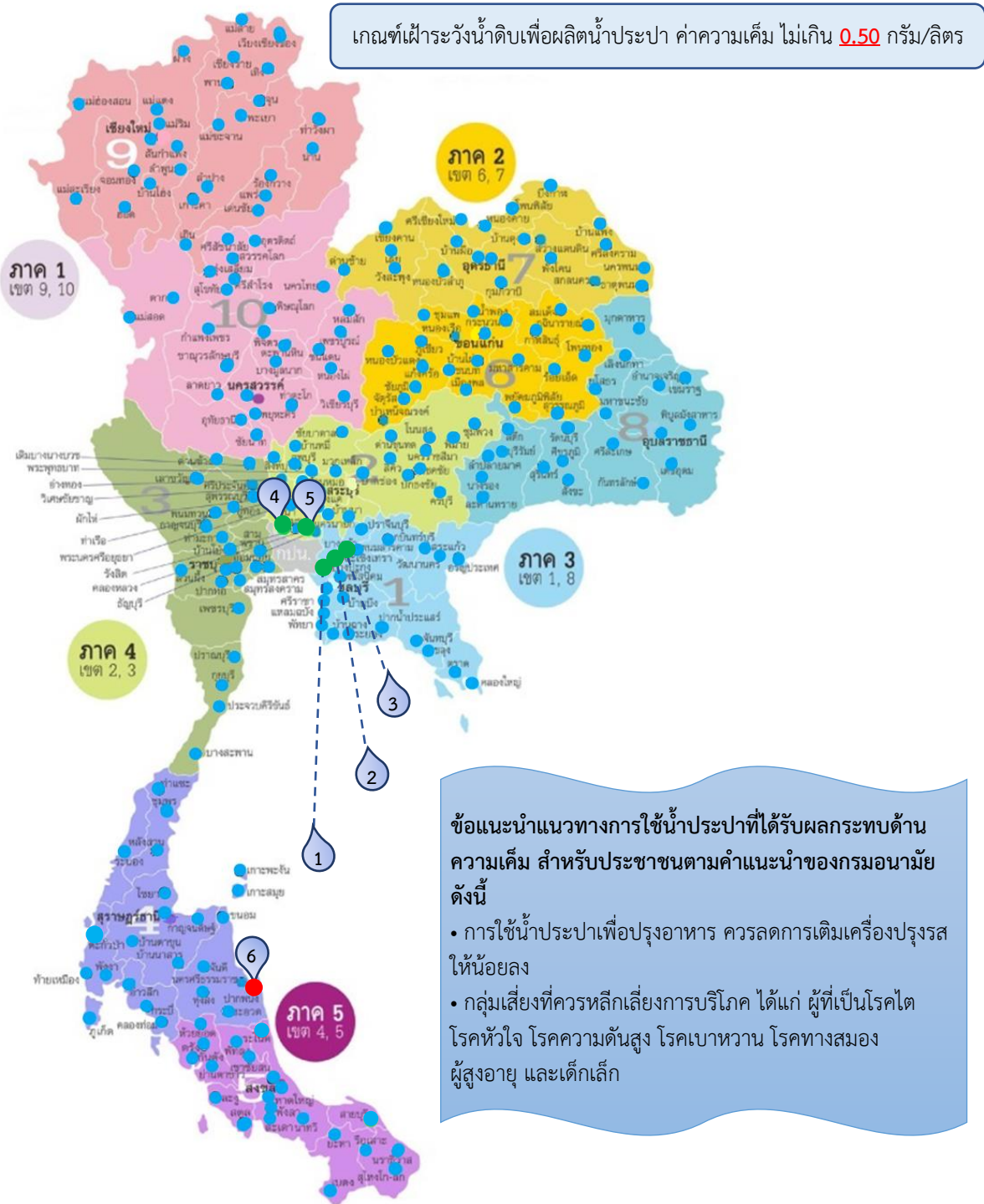


จากสถานการณ์น้ำทะเลหนุนสูง ทำให้น้ำเค็มรุกเข้ามาส่งผลกระทบต่อคุณภาพน้ำดิบของแหล่งน้ำที่ใช้ผลิตน้ำประปา ปัจจุบันมี กปภ.สาขา ที่ได้รับผลกระทบด้านความเค็ม จำนวน 6 แห่ง ได้แก่ บางปะกง บางคล้า ฉะเชิงเทรา ปทุมธานี ัญบุรี และปากพนัง

กปภ.สาขา 7 แห่ง ที่เฝ้าระวังค่าความเค็มจากน้ำทะเลหนุน



ข้อเสนอแนะแนวทางการใช้น้ำประปาที่ได้รับผลกระทบด้านความเค็ม สำหรับประชาชนตามคำแนะนำของกรมอนามัย ดังนี้

- การใช้น้ำประปาเพื่อปรุงอาหาร ควรลดการเติมเครื่องปรุงรสให้น้อยลง
- กลุ่มเสี่ยงที่ควรหลีกเลี่ยงการบริโภค ได้แก่ ผู้ที่เป็นโรคไต โรคหัวใจ โรคความดันสูง โรคเบาหวาน โรคทางสมอง ผู้สูงอายุ และเด็กเล็ก

หมายเหตุ

- กปภ.สาขา
- กปภ.สาขาเฝ้าระวัง ที่พบค่าความเค็มในน้ำดิบสูงกว่าเกณฑ์เฝ้าระวังความเค็มในการผลิตน้ำประปา เนื่องจากสถานการณ์น้ำทะเลหนุนสูง
- กปภ.สาขาเฝ้าระวัง ที่พบค่าความเค็มในน้ำดิบอยู่ในเกณฑ์เฝ้าระวังความเค็มในการผลิตน้ำประปา

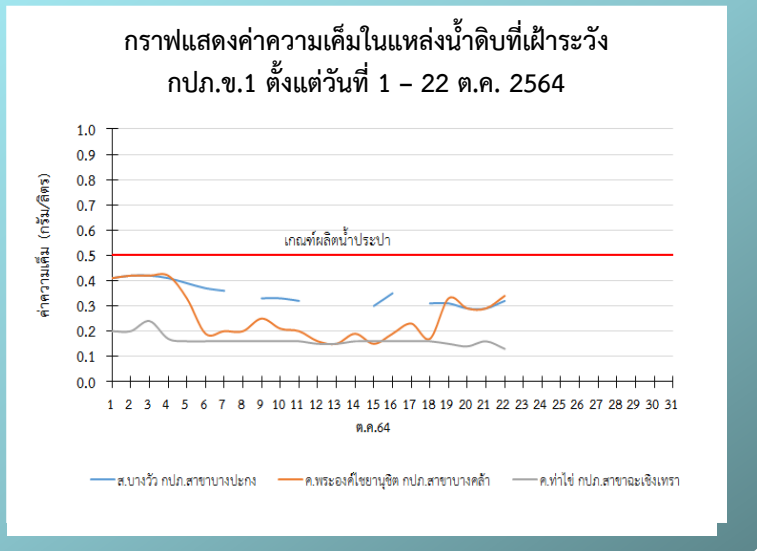
ข้อมูลคุณภาพน้ำดิบรายวัน ตั้งแต่วันที่ 1 - 22 ต.ค. 2564

กปภ.ข.1

1 กปภ.สาขาบางปะกง
- สระพักน้ำดิบบางวัว (รับน้ำจากคลองพระองค์ไชยานุชิต สระพักน้ำดิบบางป่อ)
ค่าความเค็ม 0.29 - 0.42 กรัม/ลิตร

2 กปภ.สาขาบางคล้า : คลองพระองค์ไชยานุชิต
ค่าความเค็ม 0.15 - 0.42 กรัม/ลิตร

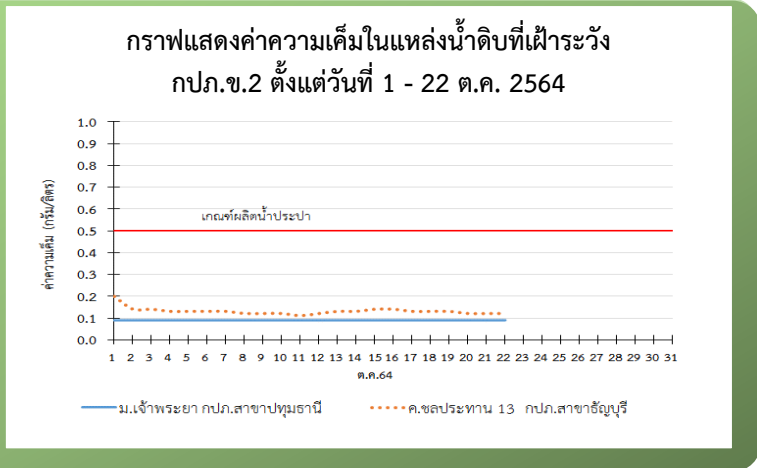
3 กปภ.สาขาฉะเชิงเทรา : คลองท่าไข่
ค่าความเค็ม 0.13 - 0.24 กรัม/ลิตร



กปภ.ข.2

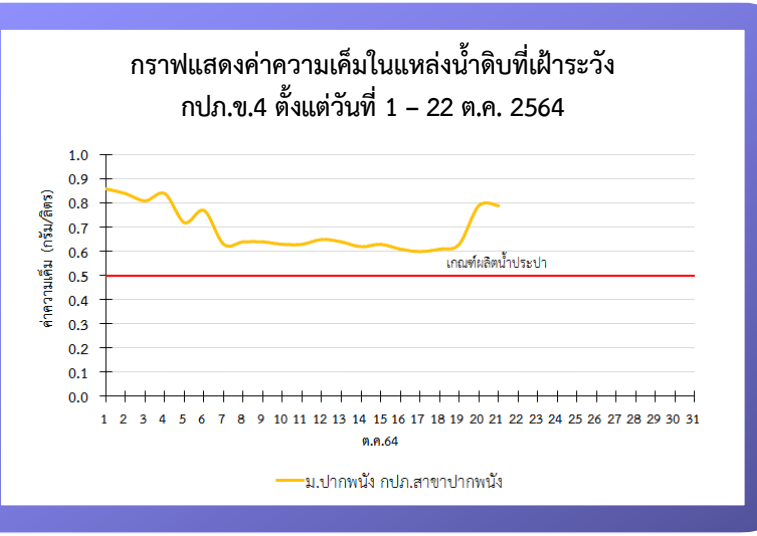
4 กปภ.สาขาปทุมธานี : แม่น้ำเจ้าพระยา
ค่าความเค็ม 0.09 กรัม/ลิตร

5 กปภ.สาขาัญบุรี : คลองชลประทาน 13
ค่าความเค็ม 0.11 - 0.20 กรัม/ลิตร



กปภ.ข.4

6 กปภ.สาขาปากพนัง : แม่น้ำปากพนัง
ค่าความเค็ม 0.60 - 0.86 กรัม/ลิตร



เวลาเก็บตัวอย่าง : กปภ.สาขาปทุมธานี เก็บตัวอย่างน้ำดิบ ณ เวลา 12.00 น.

กปภ.สาขาบางปะกง บางคล้า ฉะเชิงเทรา ัญบุรี ตะกั่วป่า และปากพนัง เก็บตัวอย่างน้ำดิบ ณ เวลา 8.00 น.

ที่มาของข้อมูลคุณภาพน้ำ : กปภ.สาขา และงานควบคุมคุณภาพน้ำ